

BETONIRAKENTEIDEN KUORMIA SIIRTÄVIEN METALLIOSIEN KÄYTTÖSELOSTE

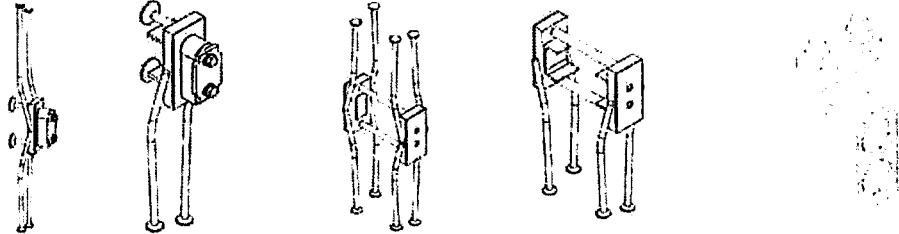
Metalliosan valmistaja: Peikko Group Oy

Metalliosan edustaja Suomessa: Peikko Finland Oy
Nimi, osoite, puhelinnumerot, faksi ja sähköpostiosoite
PL 104, 15101 Lahti p. 03-844511
fax. 03-7330152, etunimi.sukunimi@peikko.com

Metalliosan tyyppi ja tunnus: PCs Konsoli

PCs 2	PCs 3	PCs 5	PCs 7	PCs 10
PCs 2 UP	PCs 3 UP	PCs 5 UP	PCs 7 UP	PCs 10 UP
PCs 2-2	PCs 3-2	PCs 5-2	PCs 7-2	PCs 10-2
PCs 2-2 UP	PCs 3-2 UP	PCs 5-2 UP	PCs 7-2 UP	PCs 10-2 UP
PCs 2 LOCK	PCs 3 LOCK	PCs 5 LOCK	PCs 7 LOCK	PCs 10 LOCK

Metalliosan kuva



Metalliosan toimintaperiaate: PCs Konsoli on osa Peikko@ PCs konsolijärjestelmää, joka soveltuu teräs- ja teräsliittopalkkien tukemiseen teräsbetonipilareihin ja -seiniin. Järjestelmässä palkin pystytukireaktio siirretään palkin päätylevyn kautta konsolille ja edelleen pilariin.

SUOMEN BETONIYHDISTYS r.y:n PÄÄTÖS

Suomen Betoniyhdistys r.y. on käsitellyt tämän käyttöselosteen ja käytettävissä olleiden asiakirjojen perusteella hyväksynyt sen Suomen Rakentamismääräyskokoelman tarkoittamaksi riittäväksi selvitykseksi kyseisen betonirakenteen metalliosan ominaisuuksista ja käyttöön liittyvistä seikoista.

Käyttöselostetta on tehty kaksi alkuperäiskappaletta, joista toinen säilytetään Suomen Betoniyhdistyksen toimistossa.

Metalliosaa käytettäessä on käyttöselosteessa esitetyn lisäksi otettava huomioon seuraavat seikat:

1. Valmistuspaikalla tulee olla voimassa oleva käytettävää metalliosaa koskeva käyttöseloste.
2. Työmaalla tulee olla metalliosaa koskeva käyttöohje.
3. Käyttöalueet
- 4.

Tämä käyttöseloste on voimassa 1.11.2015 saakka, ellei sitä ennen ilmene syitä, joiden perusteella käyttöseloste joudutaan peruuttamaan. Voimassaolevien käyttöselosteiden luettelo on nähtävissä osoitteessa www.betoniyhdistys.fi > Julkaisut Käyttöselosteet > Käyttöselosteet > Käyttöselosteluettelo.

Helsingissä joulukuun 1. p:nä 2010

Suomen Betoniyhdistys r.y.

Tapio Aho
Puheenjohtaja

Jussi Mattila
Toimitusjohtaja

BY on riippumaton, betonin oikeaa käyttöä edistävä teknistieteellinen yhdistys. Sen jäsenkunta edustaa laajasti betonirakentamisen eri osapuolia. Yhdistys julkaisee teknisiä ohjeita, osallistuu betonialan henkilöpatenttien toteamiseen, järjestää koulutusta ja jäsentilaisuuksia, käynnistää ja ohjaa kehitysprojekteja sekä konsultoi mm. ympäristöministeriötä.

Käyttöselostehakemuksia käsittelevät Betoniyhdistyksen jaostot, joihin yhdistyksen hallitus nimittää puolueettomia asiantuntijoita. Käyttöselosteet on tarkoitettu vastuullisille rakennusalan ammattilaisille, jotka kykenevät soveltamaan käyttöselosteissa annettuja ohjeita asianmukaisesti käytännön työkohteisiin ja ymmärtämään tuotteiden käyttöön liittyvät rajoitukset.

METALLIOSAN VALMISTAJAN TAI EDUSTAJAN ANTAMAT TIEDOT:

1. Metalliosan toiminta

PCs Konsoli PCs konsolijärjestelmän osa. PCs konsolijärjestelmällä tuetaan teräs- tai teräsliittopalkit teräsbetoniin pilareihin tai seiniin. Liitoksella siirretään palkin pystytukireaktio ja vääntö palkin päädyn levyn kautta konsoliosille ja edelleen pilariin. Liitos koostuu pilari- ja konsoliosista sekä palkin pääty- ja pohjalevyn hahlostasta.

2. Metalliosan valmistaminen

21 Osat

Käyttöohje (liite 1)

22 Valmistustapa

Levyt	poltto- tai mekaaninen leikkaus
Harjateräkset	mekaaninen leikkaus
Sisäkierre, hampaat, reiät	mekaaninen työstö

23 Hitsaus

MAG -käsinihitsaus ja robotihitsaus
Hitsausluokka C SFS-EN ISO 5817

3. Metalliosien mitat, toleranssit ja pinnoitteet

Käyttöohje (liite 1)

4. Metalliosan materiaalien ominaisuudet (standardit, lujuusarvot, koostumus, hitsattavuus)

Harjateräs	A500HW	SFS 1215
	B500B	SFS 1268
	¹⁾ BSSt 500 S	DIN 488
Rakenneteräs	S355J2+N, S355J0	SFS-EN 10025
Ruuvit	10.9	SFS-EN ISO 4014
Aluslevyt	10.9	SFS-EN ISO 7090

¹⁾ Käytettäessä harjaterästä BSSt 500 S tulee noudattaa tämän selosteen kohdan 9 vaatimuksia.

5. Metalliosien merkintä, pakkaustapa ja varastointi

Merkintä: Inspecta Sertifiointi Oy:n sertifiointimerkki, Peikko Group Oy:n tunnus, metalli-osan tyyppi, valmistuspäivämäärä ja kokoluokan mukainen väritunniste
 Pakkaus: Trukkilavoille
 Varastointi: Kuivassa ja viileässä

6. Kiinnitysalustalle asetettavat vaatimukset

61 Betonin ja juotosbetonin lujuusluokka ja erityisominaisuudet
 Kapasiteetit on laskettu betonille K40-1

62 Kiviaineksen laatu
 Kiviaineksen tulee täyttää RakMK B4:n kohdan 4.1.1.1 vaatimukset. Käytettävän betonin tulee olla luonnon kiviaineesta valmistettu

63 Menetelmän vaatimat pienimmät reuna- ja keskiöetäisyydet
 Käyttöohje (liite 1)

64 Nimellinen betonipeite
 Käyttöohje (liite 1)

7. Kapasiteetit ja sallitut kuormat (taulukko)

		PCs 2	PCs 3	PCs 5	PCs 7	PCs 10
		PCs 2 UP	PCs 3 UP	PCs 5 UP	PCs 7 UP	PCs 10 UP
Vud	[kN]	230	335	520	710	915
Tud	[kNm]	7	15	25	50	190
Hud	[kN]	46	67	104	142	183

8. Metalliosan asennus

Pilariosa asennetaan pilarin muottiin raudoituksen lomaan ja sidotaan raudoitukseen siten, ettei se pääse valun aikana liikkumaan.

Konsoliosat asennetaan pilarin valun jälkeen suunnitelmien mukaiselle paikalleen. Kun konsoli on oikealla paikallaan, kiristetään liitoksen ruuvit liitteen 1 mukaiseen esikiristysmomenttiin, jottei liitokseen jää välystä. Pilariosan ja konsolilevyn hampaat tulee olla lomittain toisiaan vasten tiukasti.

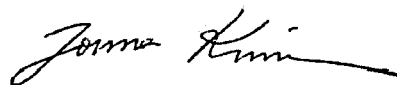
Asennustoleranssit ovat käyttöohjeessa liitteessä 1.

9. Erityisohjeet liitoksen kelpoisuuden varmistamiseksi
Jos käytetään korvaavaa harjaterästä BSt 500 S A500HW:n tai B500B:n sijaan, tulee ainestodistuksella 3.1 taata korvaavan harjateräksen täyttävän A500HW:n tai B500B:n standardien ja laadunvalvonnan vaatimukset.
10. Lujuuslaskelmat
Liite 2: Design of the PCs corbel acc. to Finnish RakMk standards, 16.9.2010
Liite 3: PCs-Corbel Calculations, 10.9.2010
Liite 4: Fire Resistance of PC CORBEL, 28.6.2002
11. Metalliosalle suoritettavat hyväksymiskokeet: (tutkimuslaitos, tutkimusselostusten numerot ja päivämäärät)
Liite 8: TTKK tutkimusselostus nro 1071/2001
Liite 9: VTT tutkimusselostus nro RTE1720/01
Liite 10: TTKK tutkimusselostus nro 1149/2002
Liite 11: TTKK tutkimusselostus nro 1285/2003
12. Valmistajan ja edustajan käyttöohjeen nimi (Liite N:o 1)
Peikko Finland Oy, Käyttöohje, PCs KONSOLI 10/2010
13. Laadunvalvonta
Valmistajan laadunvalvontaa valvoo Inspecta Sertifiointi Oy. Laadunvalvontaraportit toimitetaan suoraan Betoniyhdistykselle.
14. Muut tiedot
Peikko PC konsolijärjestelmällä on hyväksytty käyttöseloste numerolla 232.
15. Tukiaineisto, ei julkinen: (liitteen numero, otsikko ja päivämäärä)
Liite 2: Design of the PCs corbel acc. to Finnish RakMk standards, 16.9.2010
Liite 3: PCs-Corbel Calculations, 10.9.2010
Liite 4: Fire Resistance of PC CORBEL, 28.6.2002
Liite 5: Valmistuspiirustusten piirustusluettelo, 22.9.2010
Liite 6: Valmistuspiirustukset
Liite 7: Valmistuspaikkaluettelo
Liite 8: TTKK tutkimusselostus nro 1071/2001
Liite 9: VTT tutkimusselostus nro RTE1720/01
Liite 10: TTKK tutkimusselostus nro 1149/2002
Liite 11: TTKK tutkimusselostus nro 1285/2003
16. Liitteet: (liitteen numero, otsikko ja päivämäärä)
Liite 1: Peikko Finland Oy, Käyttöohje, PCs KONSOLI 10/2010

Edellä antamamme tiedot vakuutamme oikeiksi

Lahdessa marraskuun 30 p:nä 2010

Allekirjoitus



Jorma Kinnunen

Tämä käyttöseloste voidaan peruuttaa Suomen Betoniyhdistys r.y:n harkinnan mukaan. Peruuttamisen syynä voi olla esimerkiksi:

- Käyttöselostetta haettaessa annetut tiedot osoittautuvat virheellisiksi
- Käyttöselosteen mukaisessa tuotteessa havaitaan kohtuuton laadunlatus tai toistuva vähäinen laadunlatus