

## PCs konsolin asentaminen

### Tuotteiden tunnistaminen

PCs konsoleita on eri malleja (esim. PCs, PCs UP ja PCs LOCK) ja eri kokoluokkia (2, 3, 5, 7 ja 10). Eri mallit erottuvat tarrassa olevan nimen mukaan ja eri kokoluokat on maalattu eri värisiksi. Oheisessa taulukossa on esitetty eri kokoluokkien värit.

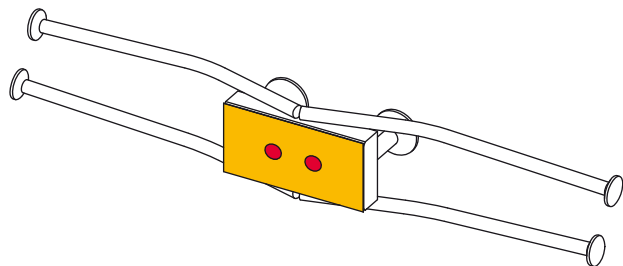
### Elementtitehtaalla ennen pilarin valua

Konsolin pilariosa asennetaan pilarin raudituksen lomaan pilaripiirustuksen mukaiseen paikkaan pilarin muottiin.

Pilariosa kiinnitetään siten, ettei se pääse liikkumaan pilarin valamisen aikana. Pilariosassa on hammastuksen suojana ohut värillinen pelti, jossa on muovitulpat sisäkierteiden suojana. Suojatulpat voidaan poistaa ja pilariosa kiinnittää muottiin kiertämällä ruuvit muotin läpi sisäkierteisiin. Tätä voidaan käyttää sekä puu- että lasikuitumuoteissa (jälkimmäisessä reikä aiheuttaa muotin paikkaustarpeen). Pilariosa voidaan myös sitoa pilarin muuhun rauditukseen valun ajaksi.

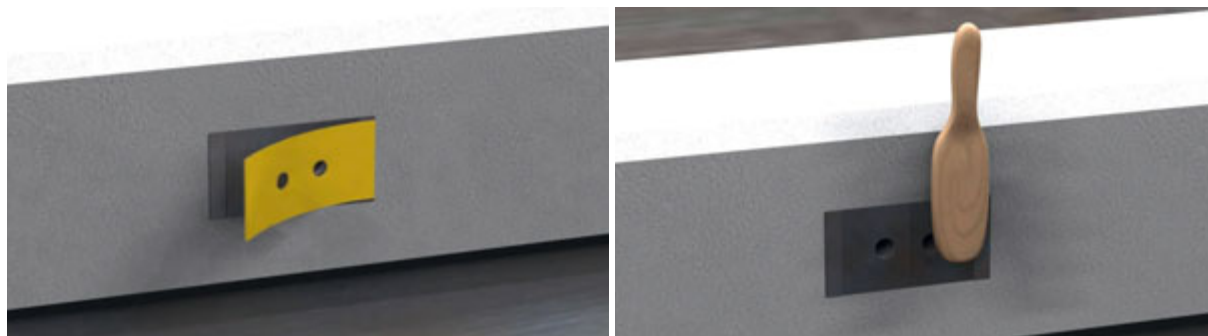
Sementtiliiman pääsy hammastukseen ja sisäkierteisiin tulee estää.

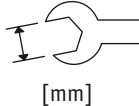
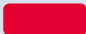




Pilariosan yhteyteen on asennettava pilaripiirustuksessa esitetty lisäraudoitus.



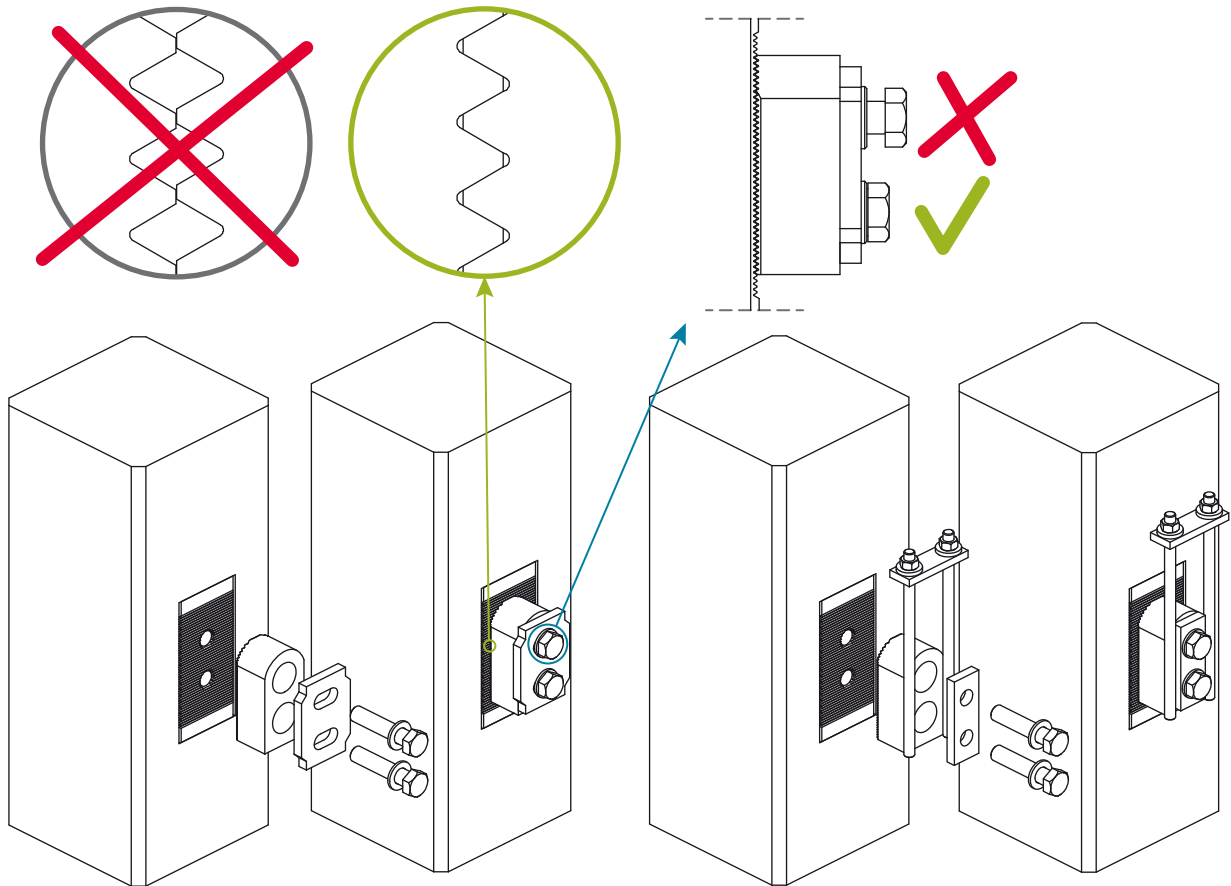
### Elementtitehtaalla pilarin valamisen jälkeen

Pilariosan hammastuksen suojana ollut ohut värillinen suojalevy poistetaan ja hammastus puhdistetaan tarvittaessa.



	väri	ruuvien kierre	ruuvien pituus [mm]	 [mm]	kiristysmomentti [Nm]
PCs 2		M16	100	24	40
PCs 3		M24	120	36	130
PCs 5		M30	145	46	220
PCs 7		M30	145	46	220
PCs 10		M30	150	46	220

Ennen konsoliosien kiinnitystä tarkastetaan, ettei pilariosan ja konsoliosan hammastuksissa ole vaurioita. Konsoliosat kiinnitetään pilaripiirustuksen mukaiseen sijaintiinsa ruuveilla siten, että konsoliosan pyöreä pinta tulee pilarin yläpään puolelle, hammastukset asettuvat tiiviisti toistensa lomaan ja pulttien kannat asettuvat aluslevyjä vasten tiiviisti.



Ruuvit kiristetään oheisen taulukon mukaisiin kiristysmomentin arvoihin.

### Työmaalla

Ennen palkkien asentamista tulee silmämääräisesti tarkastaa, että konsoliosa on asennettu siten, että osien hammastus on tiukasti toisiaan vasten ja ruuvien kannat tiiviisti aluslevyjä vasten. Tämä on tärkeää konsolin kuormakestävyyden takaamiseksi.

Mikäli konsolia on työmaalla tarvetta siirtää, on se mahdollista avaamalla konsolin ruuveja. Tällöin on ehdottomasti huolehdittava, että ruuvit kiristetään uudelleen oheisen taulukon mukaisesti. Tällöin on myös ehdottomasti tarkastettava, että hammastukset ovat tiiviisti vastakkain toistensa lomassa ja ruuvit kierretty siten, että niiden kannat ovat tiiviisti aluslevyjä vasten.

Palkit asennetaan ja tuetaan palkkien asennussuunnitelman mukaisesti. Konsoli asettuu palkin päässä olevaan hahloon ja palkin päässä oleva päätylevy tiiviisti konsolia vasten.

LOCK mallin konsoleissa on niistä ylöspäin olevien kierretappien mutterit ja yhteinen aluslevy otettava palkin asennuksen ajaksi pois ja asennettava takaisin palkin yläpuolelle välittömästi palkin asentamisen jälkeen.

Palkin ja pilarin välinen sauma ja konsolihahlo valetaan laattojen saumauksen yhteydessä.